

Игольчатые клапаны серии V46A с шестигранным корпусом

Номинальное давление до 689 бар (10 000 фунт./кв. дюйм)

Характеристики

- Нажимной болт сальника позволяет производить регулировку уплотнения снаружи.
- Конструкция клапана с шевронным уплотнением из политетрафторэтилена (PTFE) обеспечивает превосходную герметичность.
- Уплотнение ниже резьбы штока, предназначенное для изоляции резьбы от жидкой среды системы и вымывания смазки.
- Невращающийся при закрытии наконечник штока обеспечивает длительный срок службы и герметичность при отсечении потока.
- Установочная пластина обеспечивает надежное крепление клапана к корпусу.
- Возможность применения для работы в условиях высокосернистого газа

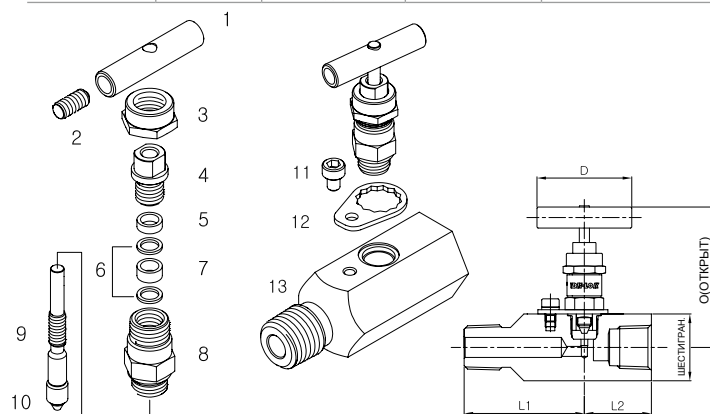
Используемые материалы

Component	Материал корпуса клапана	
	Нерж. сталь	Углеродистая сталь
Марка материала (ASTM)		
1. Рукоятка	Нерж. сталь	Углеродистая сталь
2. Зажимной винт		Углеродистая сталь
3. Нажимной болт сальника	Нерж. сталь 316/A276 или A479	Угл. сталь /JIS G4051
4. Контргайка		
5. Верхняя втулка	Нерж. сталь 316/A276 или A479	
6. Уплотнение	Шевронное, из PTFE в стандартной комплектации. В качестве опции Grafoil.	
7. Нижняя втулка	Нерж. сталь 316/A276 или A479	Угл. сталь /JIS G4051
8. Крышка		
9. Шток	Нержавеющая сталь 630/A564	
10. Невращ. након. штока	Нержавеющая сталь 630/A564	
11. Стопорный болт	Нержавеющая сталь	
12. Установочная пластина	Нержавеющая сталь	
13. Корпус	Нерж. сталь 316/A276 или A479 / Углеродистая сталь / JIS G4051, оцинкованная	

Смачиваемые элементы отмечены цветом.

Номинальные параметры температуры/давления

Материал корпуса	Материал сальника	Номинальные температуры	Ном. дав. при темп. 38°C (100°F)	Ном. дав. при макс. темп.
Нерж. сталь	PTFE	от -54 до 232 °C (от -65 до 450 °F)	689 бар (10,000 фунт./кв.дюйм)	285 бар @ 232 °C (4,130 фунт./кв.дюйм @ 450 °F)
	Grafoil	от -54 до 648 °C (от -65 до 1200 °F)		118 бар @ 648 °C (1,715 фунт./кв.дюйм @ 1200 °F)
Углеродистая сталь	PTFE	от -29 до 176 °C (от -20 до 350F)	689 бар (10,000 фунт./кв.дюйм)	360 бар @ 176 °C (5,230 фунт./кв.дюйм @ 350 °F)
	Grafoil	от -29 до 176 °C (от -20 до 350°F)		



Информация по размещению заказа и габаритные размеры

Основной код заказа	Торцевые соединения		Условный проход мм (дюймы)	Cv	Габаритные размеры, мм (дюймы)						
	Вход	Выход			L	L1	L2	6-гр.	D	O	
V46A-	D-4T-	1/4 DK-Lok	4.7 (0.185)	0.37	81.5 (3.21)	40.4 (1.59)	41.1 (1.62)	31.75 (1.25)	45 (1.77)	67.2 (2.64)	
	D-6T-	3/8 DK-Lok		0.64	84.5 (3.33)	41.9 (1.65)	42.6 (1.68)				
	D-8T-	1/2 DK-Lok		0.83	90.0 (3.54)	44.7 (1.76)	45.3 (1.78)				
	F-4N-	1/4 Внутр. NPT		0.83	76.2 (3.0)	44.4 (1.75)	31.8 (1.25)				
	F-6N-	3/8 Внутр. NPT									
	F-8N-	1/2 Внутр. NPT									
	MF-8N-	1/2 Внешн. NPT									57.1 (2.25)
	MF-12N8N-	1/2 Внешн. NPT									

Габаритные размеры приводятся только для справки и могут изменяться.

Как заказать



- Необходимо выбрать материал корпуса клапана и добавить к коду заказа обозначение: -S для корпуса из нержавеющей стали или -C для углеродистой стали, например V46A-F8N-S.
- Чтобы заказать уплотнение из материала Grafoil, к коду заказа следует добавить обозначение -GF, например V46A-F8N-GF-S.
- Для заказа клапана, для работы в условиях высокосернистого газа к коду заказа необходимо добавить обозначение -SG, например V46A-F8N-GF-SG-S.

Испытания, очистка и упаковка

- Все клапаны испытываются в заводских условиях азотом под давлением 69 бар (1 000 фунт./кв. дюйм) на наличие утечек через седло клапана.
- Уплотнение штока испытывается на отсутствие обнаруживаемой утечки.
- Клапаны проходят очистку и упаковываются в соответствии со стандартами компании DK-Lok по очистке DC-01. Дополнительная процедура очистки клапанов в соответствии со стандартами DC-11 выполняется по запросу (при использовании в кислородных системах).

Подбор клапанов с учетом требований безопасности

В целях безопасной эксплуатации необходимо очень внимательно относиться к выбору крана для какой-либо области применения или системы. Функциональность крана, его производительность, совместимость материалов, правильность монтажа, эксплуатации и технического обслуживания остаются под исключительной ответственностью проектировщика системы и её пользователя. Компания DK-Lok не несёт ответственность за неправильный выбор, монтаж, эксплуатацию и техническое обслуживание её кранов.